



Marco Caffi

COO Green Building Council Italia
Vice president ERN WGBC



30 October 2020

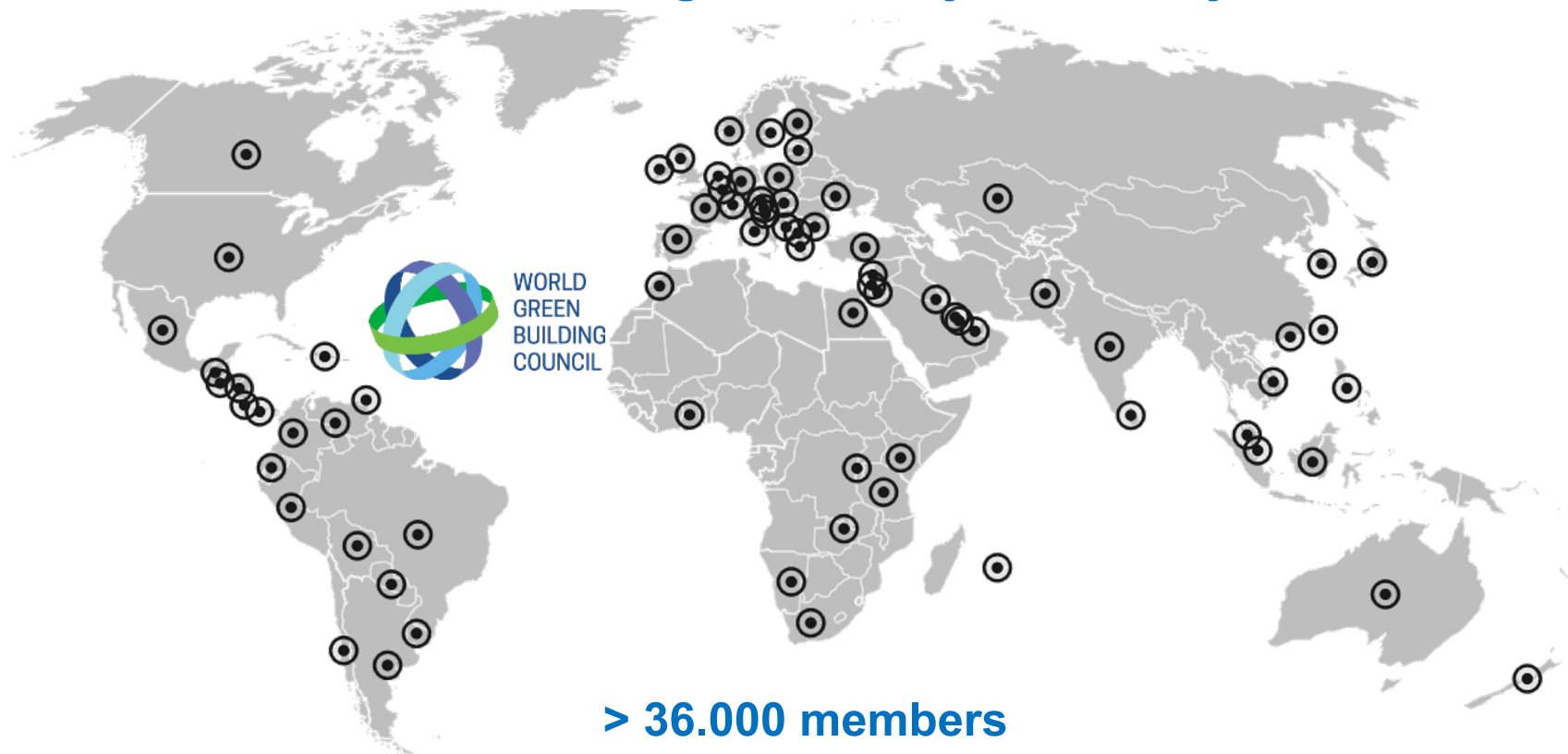


SUSTAINABLE
PLACES **2020**

GBC Italia is a member of World GBC

We collaborate with the international green building community, participating as an **established member of the World Green Building Council**, the largest organization for the sustainability in the construction sector in the world

Sustainable Buildings for Everyone, Everywhere.



> 36.000 members

www.worldgbc.org



Green Building Council Italia



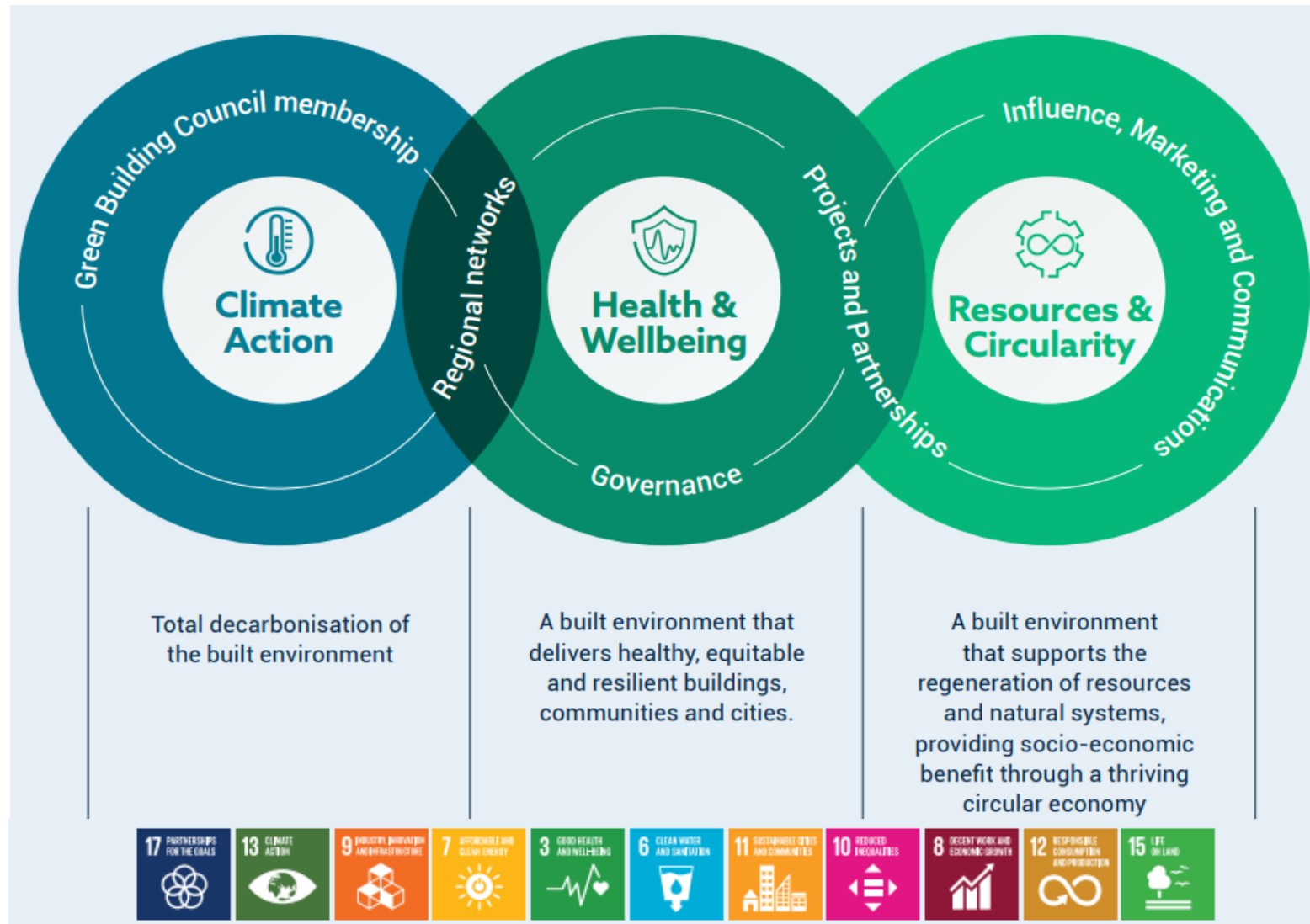
Sustainable Goal for the building sector

WorldGBC's ambition for accelerating the transformation towards a sustainable built environment aligns with all 17 Global Goals. Our tiered goals show the areas that our global network will focus on to effectively enable this transition.

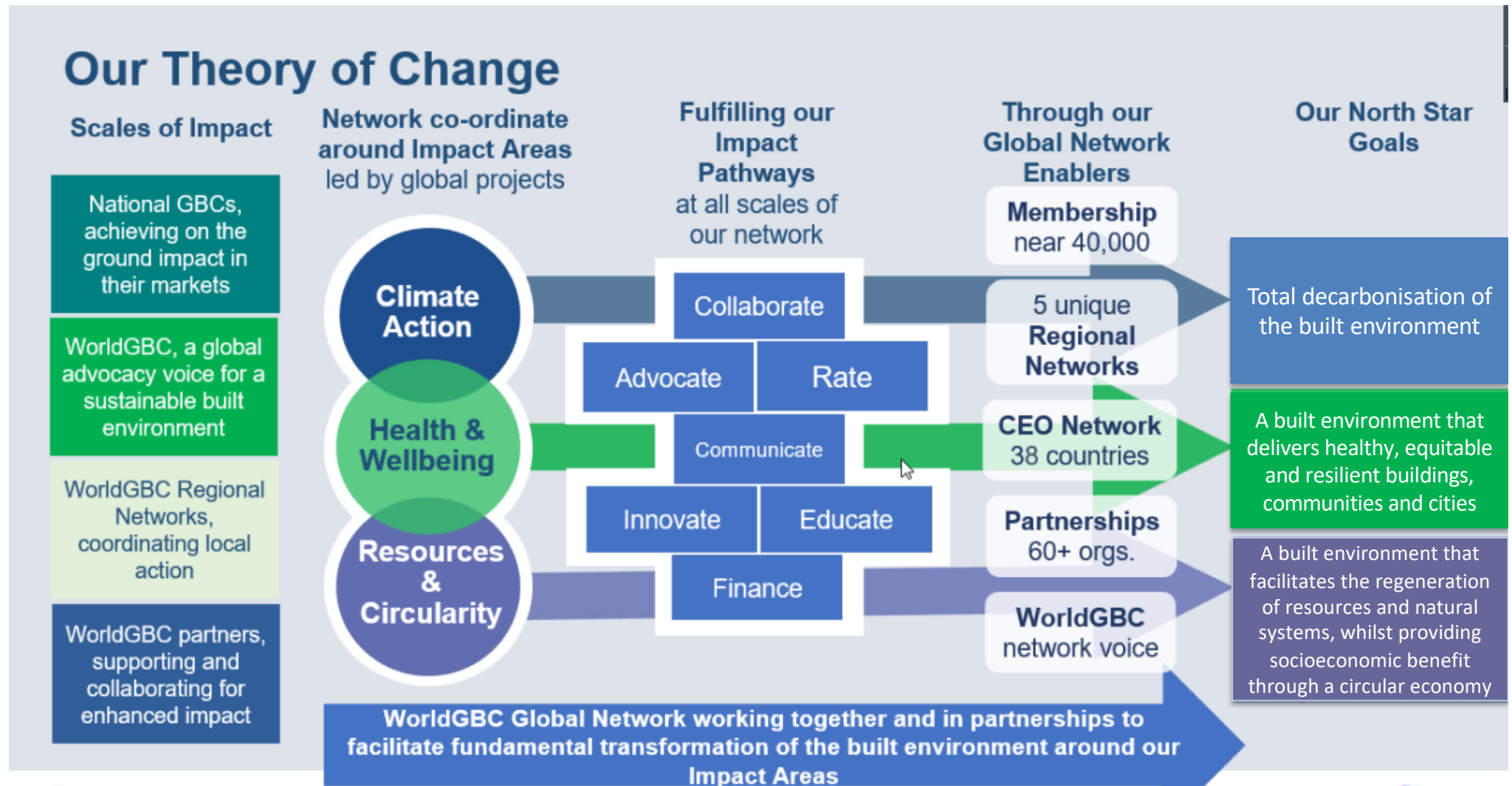


The “*non-negotiable goals*” required for just, social, sustainable development’ Johan Rockström, Stockholm Resilience Centre ([Source](#)) are outlined

Impact areas



Our Theory of Change



GBCs projects

Measure the impact



Green Building Council Italia



Global projects

Health&Wellbeing - Better Place for People



Better Places for People is WorldGBC's global project to support GBCs and their members to increase the demand and supply of green buildings which are supportive of the **health, wellbeing and productivity** of the people within them.



Green Building Council Italia



Global projects

BPFP - Report and case history

CASE STUDY: SAINT-GOBAIN



Saint-Gobain call centre staff in their new North American headquarters have achieved a 97% increase in sales-generated leads and 101% increase in leads per call since moving into the building.

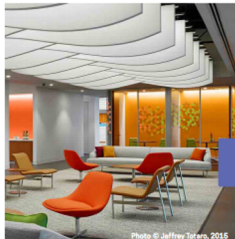


Photo © Jeffrey Tolson, 2016

ABOUT THE OFFICE

Saint-Gobain and CertainTeed's North American headquarters, in Malvern, Pennsylvania, USA, is over 277,000 ft² and houses over 800 employees. It is certified LEED Platinum (Core & Shell and Commercial Interior) and was designed as a living laboratory to test the company's building performance products.

The new office space offers 116 collaborative spaces with 68 that seat six people or more. There was a:

150% increase in collaborative meeting space hours booked

HEALTH AND WELLBEING ACTIONS

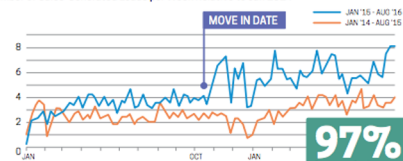
- 25% increase in daylighting
- 92% of the offices have views to the outdoors



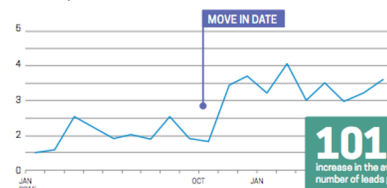
ECONOMIC IMPACT

Saint-Gobain measured the productivity of their sales support call centre in the old and new building and found dramatically increased performance after the move.

Number of Sales-Generated Leads per Week Relative to Jan 2014



Number of Leads per Call Made Relative to Jan 2015



BUILDING THE BUSINESS CASE:

Health, Wellbeing and Productivity in Green Offices

EXECUTIVE SUMMARY



PROJECT LED BY:

CAMPAIGN SPONSORS:



ARUP

B+H



LandSecurities



M&S
EST. 1884

SAINT-GOBAIN

SKANSKA

uponor



Green Building Council Italia



Global projects

BPFP - Planta Sensor / air quality monitoring campaign



91% of people live in places with unsafe levels of air pollution

Learn about the air we breathe

PLANT A SENSOR

AN AIR QUALITY MONITORING CAMPAIGN

worldgbc.org/plant-a-sensor

GLOBAL PARTNERS: e-on, SAINT-GOBAIN, SIEMENS, U+I, Gold Supporters, Fongdy, we, Silver Supporters



ABOUT GREEN BUILDING ABOUT

Plant a Sensor

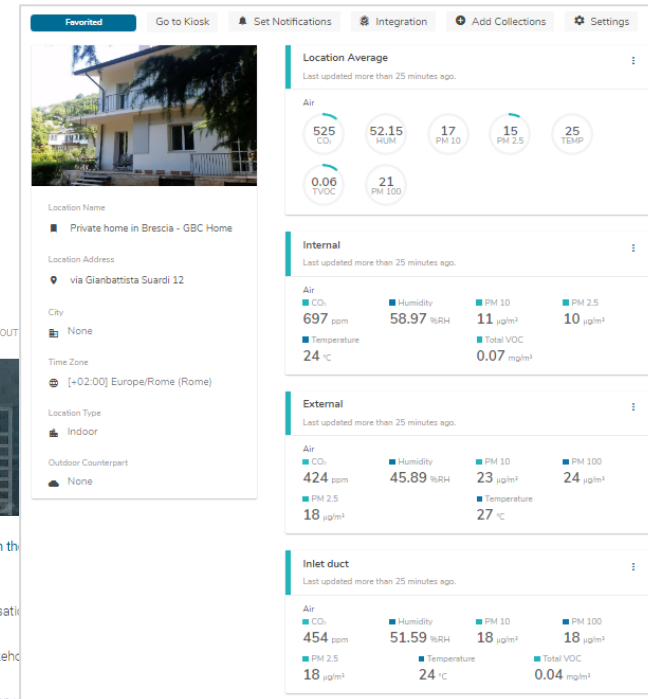
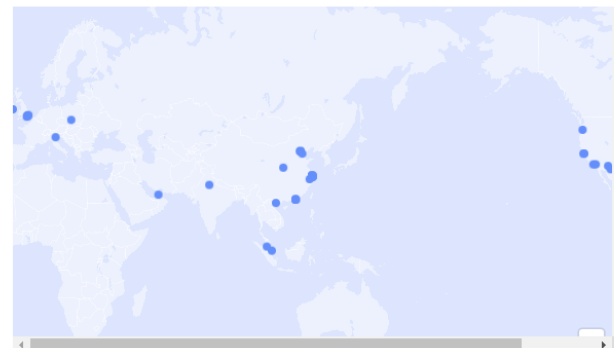
Plant a Sensor: Part of the World Green Building Council's Air Quality in the

Plant a Sensor is a global campaign to mobilise businesses and organisations to monitor pollution in and outside of buildings.

The data from the sensors is collected in an interactive map where stakeholders can find solutions to tackling air pollution in the built environment.

Plant a Sensor is led by the World Green Building Council, in collaboration with the Wilson Centre and the Earth Day Network. The campaign champions the worldwide roll-out of air quality monitoring devices in and outside of buildings.

All data collected through Plant a Sensor will be made publicly available to Earth Challenge 2020 via RESET Earth.



Get involved in Plant a Sensor

[Read More](#)

Plant a Sensor Frequently Asked Questions

[Click here for FAQs](#)

[Read More](#)

Plant a Sensor Press Kit

[Click here to download the Press Kit](#)

[Read More](#)

Plant a Sensor Social Media Assets

[Get involved in Plant a Sensor](#)








Green Building Council Italia



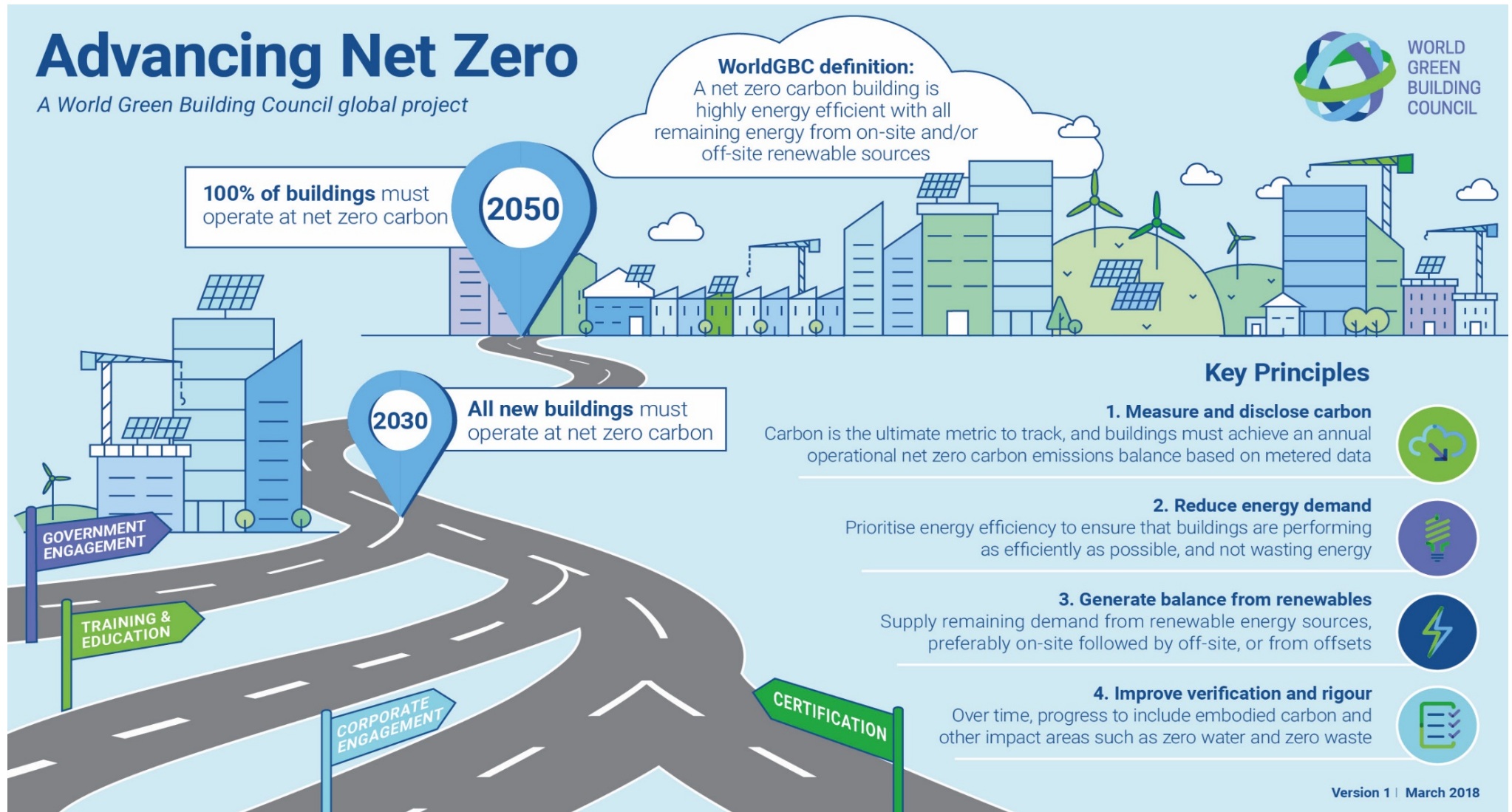
Global projects

BPFP – the roadmap

WORKSTREAM	DESCRIPTION	2020	2021	2022
BPFP Framework 	Redefine high-level conceptual principles for health in the built environment, and support ongoing aligned advocacy work and development of training resources			
Air quality in the Built Environment campaign 	Air Quality in Built Environment thought leadership campaign, in partnership with Climate and Clean Air Coalition Call to action monitoring campaign, 'Plant a Sensor', supplying sensors to facilitate engagement, monitoring and publicly reporting real-time air quality data			
Case Study Library 	A global library of buildings that have proven features that enhance human health and/or achieved net zero carbon in operation			
Social sustainability in built environment 	Social sustainability in built environment (human rights through life cycle, health and wellbeing of construction workers, community social impact, social equity and justice) and resilience (social, economic, environmental)			
World Green Building Week 	Campaign title to be determined, with a focus on health & wellbeing			



Climate Action - Advancing Net Zero



Global projects

ANZ – Case Study



Home > Our Work > Global Projects & Partners

WorldGBC Online

Welcome to the World Green Building Council's most cutting edge sustainable building information system. Each case study demonstrates a net zero operational carbon, as well as verification systems. Explore the map below to find out more.

[ABOUT GREEN BUILDING](#)
[ABOUT US](#)
[OUR GREEN BUILDING COUNCILS](#)
[OUR WORK](#)
[NEWS, MEDIA & REPORTS](#)
[CALENDAR](#)
[CONTACT US](#)

[Twitter](#)
[Facebook](#)
[LinkedIn](#)
[YouTube](#)
[Instagram](#)

Case Study - Headquarter Green Life Crédit Agricole Italia

[Share](#)
[Twitter](#)
[Facebook](#)
[LinkedIn](#)
[Email](#)

Building Details

Building Name	Headquarter Green Life Crédit Agricole Italia
Construction / refurbishment date	Fri, 30/09/2016
Building Size	21,500 sqm
Building Type	<div> <div>Academia</div> <div>Commercial</div> <div>Healthcare</div> <div>Industrial</div> <div>Residential (single)</div> <div>Residential (multi-unit)</div> <div>Retail</div> <div>Other</div> </div>
Address	via La Spezia 198/A Parma Parma 43126 Italia
Region	Europe

Case Study Library Map

View the WorldGBC interactive case study library map

[Read More](#)

Case Study Library Submission Form

Tell us about your building!

[Read More](#)

Case Study Library

Learn about the case study library

[Read More](#)

Performance Details

Health and Wellbeing

Buildings or projects that display best practice approaches that enhance the health and wellbeing of their occupants, and as such have been verified and certified as "healthy" projects.









Other certification scheme and level achieved, if applicable: **Lead Platinum Certification**

Verification year: **2019**

Green Building Council Italia

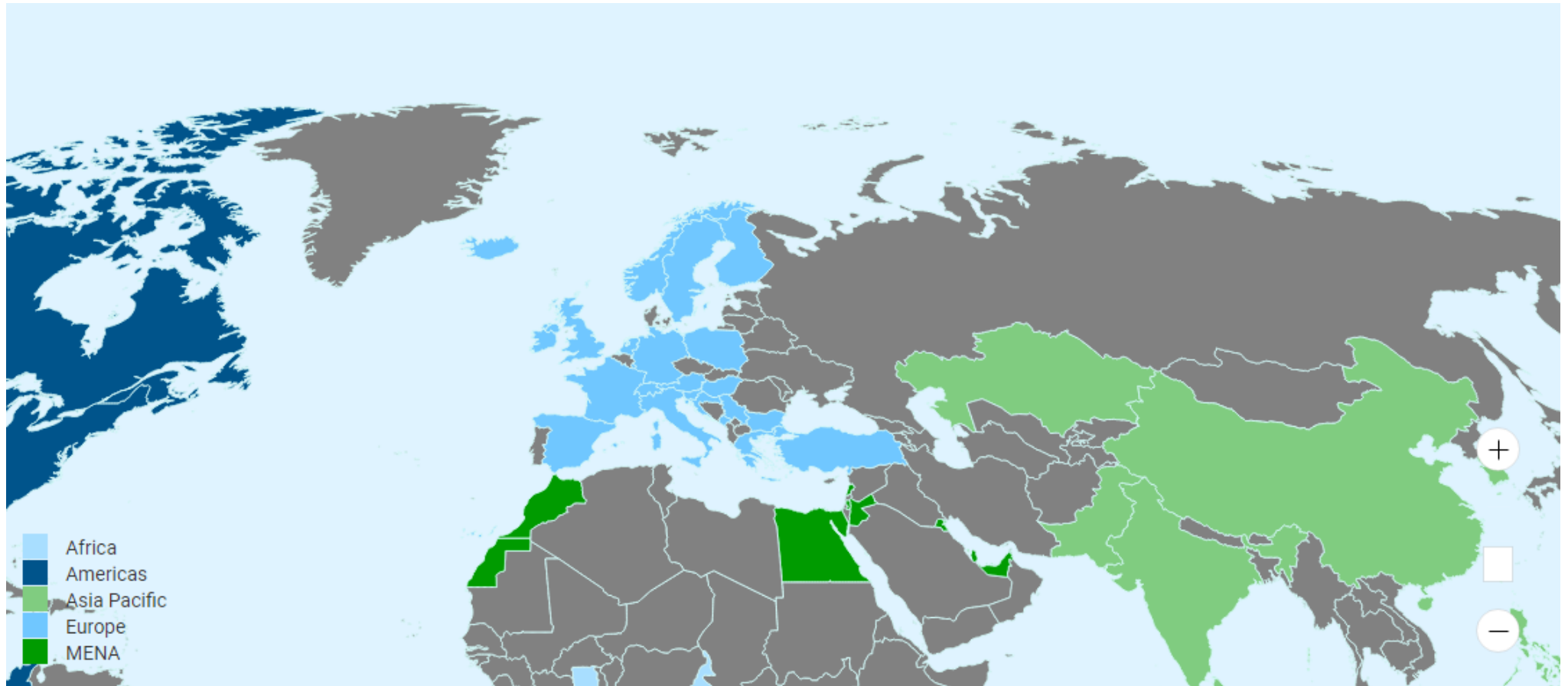
Global projects

ANZ – the roadmap

WORKSTREAM	DESCRIPTION	2020	2021	2022
GBC action pathways 	Develop tools, resources and programmes to support delivery of net zero buildings			
	Progress reporting via annual Status Report			
Net Zero Carbon Buildings Commitment 	Active GBC Commitment recruitment teams			
	Development of Whole Life Carbon pathway			
	Impact reporting via annual Status Report			
Net Zero Certifications 	Adopt or adapt voluntary market standards to assess and certify buildings at net zero performance ahead of enhanced regulation			
World Green Building Week 	#ActOnClimate, an advocacy campaign focused on how net zero carbon buildings are instrumental in tackling the climate crisis			
Case Study Library 	A global library of buildings that have achieved net zero carbon in operation, and/or features that enhance human health			
National Decarbonisation Roadmaps 	Development of roadmaps to identify actions and milestones to address emissions from operational and embodied carbon			
ANZ Academy 	Online central resource for educational materials created by GBCs and partners to educate on the philosophy and delivery of net zero buildings			
Finance hubs 	Deployment of interconnected hubs that bring together key stakeholders to develop innovative financing mechanisms for net zero buildings			



The European Regional Network of WGBC



European Project

Green finance for the building sector - EeMAP



Green Building Council Italia



Green Building Council Italia



This project has received funding from the European Union's Horizon 2020 research and innovation programme under grant agreement No 746205



Green finance for the building sector - SMARTER



PLGBC
Polish Green Building Council



IGBC
IRISH GREEN BUILDING COUNCIL



ROMANIA
GREEN
BUILDING
COUNCIL



**SMARTER
FINANCE
FOR
FAMILIES**



Mutui verdi per le green home

Nei prossimi anni la legislazione europea incrementerà progressivamente le performance di sostenibilità minime richieste agli immobili con il fine di contrastare il cambiamento climatico, guidare l'economia verso un modello circolare e aumentare la salute dei cittadini.

Ciò richiederà azioni concrete diffuse quali:

- la riqualificazione e costruzione di "Edifici a zero energia netta", ossia edifici a bassissimo consumo di energia compensato dall'autoproduzione di energia da fonte rinnovabile;
- la riduzione della quantità di rifiuti da costruzione e demolizione conferita in discarica dall'attuale 75% a meno del 30%;
- la restrizione delle emissioni di sostanze tossiche chimiche da parte dei materiali edili.

A supporto di queste azioni, che implicano un significativo cambio culturale del settore dell'edilizia, sono necessari adeguati meccanismi finanziari tali da favorire la diffusione di edifici residenziali come le Green Home, che rispondono a tali requisiti.

In questo contesto si colloca lo schema di Mutuo Verde per il mercato residenziale proposto da GBC Italia.

Cos'è una green home? ...la risposta in 12 punti!

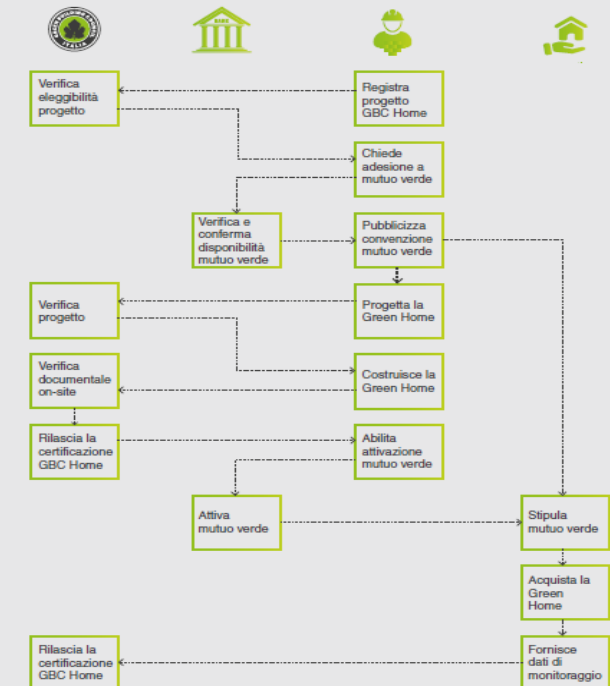
01 / Aria pulita e salda Se la casa non è ben ventilata, potrebbe esserci un accumulo di inquinanti, umidità e muffe. Per un ambiente salubre è importante rinnovare l'aria interna con qualità esterna che va filtrata e deumidificata per il benessere degli occupanti.	02 / Luminosità Trascuriamo l'80% del nostro tempo all'interno di edifici, per questo ci sentiamo meglio se la nostra casa ha buona luminosità. L'esposizione alla luce del giorno ci aiuta a dormire meglio di notte e a regalarci il nostro benessere mentale. Inoltre, stare in un posto ben illuminato ci aiuta a dormire. I livelli di illuminazione D che fanno bene alla salute.	03 / Elevate prestazioni energetiche Una green home aggiunge a tutti gli altri benefici gli standard qualitativi di una classe energetica elevata (tipicamente nell'A+). Avere una buona classe energetica significa consumare meno energia, produrre meno emissioni di CO ₂ e risparmiare nella bolletta.	04 / Basse emissioni di CO₂ incorporate I materiali da costruzione emettono grandi quantità di CO ₂ anche prima che vengano installati in un edificio. Le emissioni incorporate sono quelle emissioni di CO ₂ che vengono emesse durante l'estrazione, il trasporto, la lavorazione e la posa dei materiali da costruzione. La risposta a questo stato di cose sta nel progettare e scegliere materiali con basso indice di emissioni incorporate che possono ridurre l'impatto sul riscaldamento globale.
05 / Posizione sostenibile Avere una rete di scuole, negozi, trasporto pubblico e servizi nella vicinanze, migliora la qualità della vita perché permette di avere più tempo per fare altre cose.	06 / Comfort acustico Il rumore è un livello minimo di inquinamento che contribuisce al disagio e al consumo di energia. Migliore il livello di inquinamento acustico, più si sente a proprio agio.	07 / Qualità dell'acqua e risparmio idrico L'acqua dei rubinetti è usata per qualità d'aroma e microbiologica, durata e ridotta per garantire che sia buona. Migliore il volume di acqua calda utilizzata maggiore è il consumo di energia. Nelle green home, i dispositivi di risparmio idrico installati riducono la necessità di un grande flusso di acqua, ma forniscono meno acqua al rubinetto. La differenza può essere fino a 40 litri al minuto.	08 / Riduzione dei rifiuti L'industria delle costruzioni in Europa produce il 30% di tutti i rifiuti generati. Una parte dei materiali di un vecchio edificio potrebbe essere riutilizzata e riciclata se considerata attenta dalla fase di progettazione. Una Green Home è progettata per riciclare i rifiuti. Il rifiuto, l'uso e la riduzione dei rifiuti che dura che dopo la costruzione.
09 / Componenti Volatili Organici (VOC) I gas nocivi nel come Componenti Volatili Organici (VOC) possono essere assorbiti da materiali da costruzione, mobili e vernici in un processo di rilascio di gas. La regolazione dei VOC può aumentare il rischio di respirazione, mal di testa, allergie e cancro.	10 / Al sicuro dal radon Il gas radon può passare attraverso piccole crepe o buchi nel pavimento e nelle pareti dell'edificio, causando danni alla persona che ci vive.	11 / Biodiversità sostenibile Gli habitat naturali sono compromessi quando il terreno è utilizzato per costruire edifici. È importante salvaguardare la biodiversità di un'area, favorendo piante e animali autoctoni e preservando. Questo include considerazioni che migliorano la salute umana.	12 / Accessibilità Senza barriere architettoniche per chi ha una mobilità ridotta o una disabilità, la casa non è una vera green home.

Per valutare e pesare le diverse scelte progettuali per una Green Home serve un approccio integrato che trova nei protocolli energetico ambientali lo strumento guida e di pianificazione.

Quello sviluppato da Green Building Council Italia è il rating system GBC HOME, che premia, con un livello di certificazione, gli edifici che rispettano determinati requisiti di sostenibilità energetico-ambientale.

Processo del mutuo verde: una garanzia per tutti gli attori

Il seguente schema riproduce il flusso delle azioni e responsabilità correlate all'attivazione di un mutuo verde. Le verifiche delle prestazioni effettuate da GBC Italia quale soggetto di parte terza sono a garanzia delle performance dichiarate a tutela di tutti i soggetti coinvolti.



Green Building Council Italia





Strategically divided project actions are conceived in order to achieve the best results and **develop the capacities for incorporating Level(s) into public procurement and raising awareness of Level(s).**



The #BuildingLife campaign

#BuildingLife highlights the role of Europe's **buildings and construction sector in delivering on the ambition of the EU Green Deal**. The aim of this multi-year campaign is to highlight the need for industry and government leaders to take action on the total **environmental impact** – both **carbon and resource** related - across the **entire lifecycle of a building**.

- Why **national government's** are embracing a lifecycle approach
- How **developers** are mobilising the value chain
- Why the **investor community** is financing the transition to net zero
- How **manufacturers** are innovating to meet the challenge

**#BUILDINGLIFE
CAMPAIGN
LAUNCH**

Delivering the EU Green Deal with action on the TOTAL Environmental Impact of the built environment. Join Sirpa Pietikäinen, Member of European Parliament (MEP), at the launch of WorldGBC's Europe #BuildingLife campaign on 24th September 2020 9.00 - 10.30 AM CET

The #BuildingLife campaign highlights the need for industry and government leaders to take dramatic action on the total carbon impact of the construction sector.

From reducing environmental impact to developing new value chains, a panel of leading industry and government speakers will explore the relevant market mechanisms, finance instruments, policy tools and regulatory signals needed to deliver the ambition of the EU Green Deal.

→ 09.00 – 09.10: SIRPA PIETIKÄINEN, MEMBER OF EUROPEAN PARLIAMENT WELCOME AND INTRODUCTION

→ 09.10 – 09.20: STEPHEN RICHARDSON, INTERIM DIRECTOR, WORLDGBC EUROPE TACKLING WHOLE LIFE CARBON: MISSION CRITICAL AND MISSION POSSIBLE

→ 09.20 – 09.30: MATTI KUITTINEN, FINNISH MINISTRY OF THE ENVIRONMENT, ENERGY AND HOUSING WHY FINLAND HAS EMBRACED THE WHOLE LIFE CARBON APPROACH

→ 09.30-09.40: JAN RAES, GLOBAL SUSTAINABILITY ADVISOR, ABN AMRO FINANCING THE TRANSITION TO NET ZERO

→ 09.40 - 09.50: LENA HÖK, SENIOR VICE PRESIDENT SUSTAINABILITY, SKANSKA HOW DEVELOPERS CAN MOBILISE THE VALUE CHAIN

→ 09.50 – 10.00: CHRISTIAN ARTELT, SENIOR MANAGER SUSTAINABLE CONSTRUCTION, HEIDELBERG CEMENT FITNESS FOR FUTURE – TOWARDS CARBON NEUTRAL CONCRETE

→ 10.00 - 10.25: PANEL DISCUSSION WITH MEMBERS OF EUROPEAN PARLIAMENT SIRPA PIETIKÄINEN, CIARAN CURFE, MARIA SPYRAKI AND JUTTA PAULUS CHAIRED BY AUDREY NUGENT, HEAD OF ADVOCACY, WORLDGBC EUROPE

→ 10.25 -10.30: CLOSE AND NEXT STEPS

**JOIN
#BUILDINGLIFE**

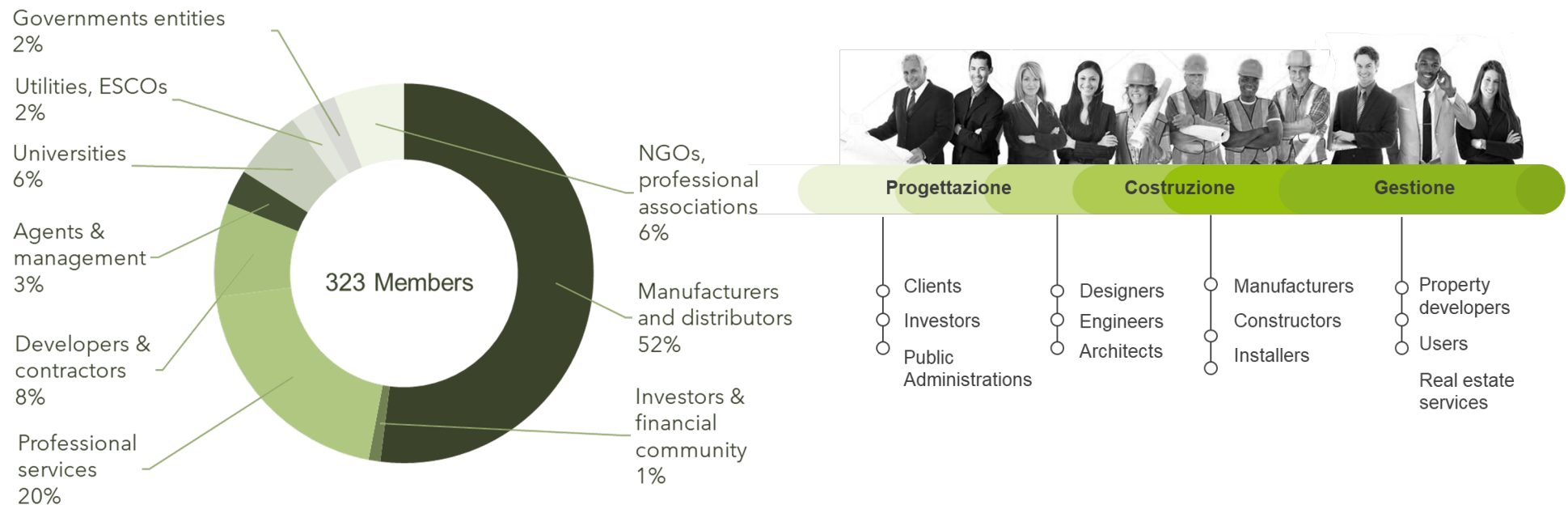
**WORLD
GREEN
BUILDING
COUNCIL**

GBC Italia overview

Who we are

As other GBCs, **GBC Italia** is a **non-profit association** with the mission of leading the entire building supply chain in **the sustainable transformation of the built environment** into a more healthy, safe, and efficient living space.

We represent at the national level all the subjects of the building supply chain.



Green Building Council Italia



What we do

We involve our members and main stakeholders in activities for the sustainable transformation of the entire building supply chain.

Promotes rating systems that evaluate the environmental sustainability of buildings
Develop new rating system(i.e. **GBC HB**, **GBC Condomini**)

Certification



Coordinates working groups and research on innovative themes in line with global transformations:

- **Circular Economy**
- **LCA**
- **GPP in building**

Research and development



Promotes sustainability through a network of qualified contacts

In 2018 more than **250 mentions** in the specialized press

Communication



Education

It organizes training courses for professionals, companies and market operators

200 people formed since the beginning of 2019



Advocacy

Participate in the strategic development and standardization for the sustainability of the built environment

Activate agreements and activities with Public Bodies and Associations

ENEA, Regions and Municipalities
Consiglio Nazionale Green Economy
ASVIS



Events

It organizes events and addressed to designer and experts, involving the main public and private institutional stakeholders

More than **60 events** attended with **200 speakers** and about **4000 participants**



The Impact

The Green Building map of Milano

Milano Green City, la mappa di una città sostenibile per tutti

Tra le città europee, Milano è quella che negli ultimi decenni ha accolto maggiormente le sfide per una trasformazione urbana verso un modello di città sostenibile e sana. Un cambiamento importante, frutto di una sinfonia fatta di imprese, di progettisti, di pianificatori, di cittadini, di investitori, di lungimiranza politica e di buona volontà, che ha permesso di dare un volto nuovo alla città e di renderla più accogliente. Sembra però riduttivo se la bellezza di questo cambiamento che vede Milano come la "città del Rinnovamento" ("green") avviene per scelta e apprezzamento degli abitanti e non per imposizione da parte dei comuni cittadini. Il fenomeno più importante, perché lo scatto di cambiamento è diventato un fenomeno tutto suo, la città italiana è ancora meglio.

Questa mappa nasce proprio dalla volontà di fornire ai cittadini che vivono a Milano e non solo, una visione urbana della città che non sempre si percepisce. Questa mappa, unica nel suo genere, vuole mettere i residenti e i visitatori a guardare con occhi nuovi la città che li circonda e il nuovo tramonto. Non solo le nuove architetture milanesi, che hanno contribuito a cambiare lo skyline della metropoli, ma anche con diverse prospettive, ma anche le nuove infrastrutture del trasporto che rendono disponibili diverse alternative concrete.

La costruzione di questa mappa "Milano Green City" di ha rilevato non poche sorprese. Circa 300 gli edifici "green" individuati e non, di cui 200 certificati e in corso di certificazione. Oltre a una cinquantina di "green" con un impatto anche vicino che solo il modello, 1000 certificati e in corso di certificazione. Circa 5.000 le certificazioni "green" e 1.500 le certificazioni "green" e 1.500 le certificazioni "green".

Giuliano Del CV, Presidente GBC Italia



sponsored by



Green Building Council Italia



Green Building all'interno della circoscrizione esterna

LEED

101	102	103	104	105	106	107	108	109	110	111	112	113	114	115	116	117	118	119	120	121	122	123	124	125	126	127	128	129	130	131	132	133	134	135	136	137	138	139	140	141	142	143	144	145	146	147	148	149	150	151	152	153	154	155	156	157	158	159	160	161	162	163	164	165	166	167	168	169	170	171	172	173	174	175	176	177	178	179	180	181	182	183	184	185	186	187	188	189	190	191	192	193	194	195	196	197	198	199	200	201	202	203	204	205	206	207	208	209	210	211	212	213	214	215	216	217	218	219	220	221	222	223	224	225	226	227	228	229	230	231	232	233	234	235	236	237	238	239	240	241	242	243	244	245	246	247	248	249	250	251	252	253	254	255	256	257	258	259	260	261	262	263	264	265	266	267	268	269	270	271	272	273	274	275	276	277	278	279	280	281	282	283	284	285	286	287	288	289	290	291	292	293	294	295	296	297	298	299	300	301	302	303	304	305	306	307	308	309	310	311	312	313	314	315	316	317	318	319	320	321	322	323	324	325	326	327	328	329	330	331	332	333	334	335	336	337	338	339	340	341	342	343	344	345	346	347	348	349	350	351	352	353	354	355	356	357	358	359	360	361	362	363	364	365	366	367	368	369	370	371	372	373	374	375	376	377	378	379	380	381	382	383	384	385	386	387	388	389	390	391	392	393	394	395	396	397	398	399	400	401	402	403	404	405	406	407	408	409	410	411	412	413	414	415	416	417	418	419	420	421	422	423	424	425	426	427	428	429	430	431	432	433	434	435	436	437	438	439	440	441	442	443	444	445	446	447	448	449	450	451	452	453	454	455	456	457	458	459	460	461	462	463	464	465	466	467	468	469	470	471	472	473	474	475	476	477	478	479	480	481	482	483	484	485	486	487	488	489	490	491	492	493	494	495	496	497	498	499	500	501	502	503	504	505	506	507	508	509	510	511	512	513	514	515	516	517	518	519	520	521	522	523	524	525	526	527	528	529	530	531	532	533	534	535	536	537	538	539	540	541	542	543	544	545	546	547	548	549	550	551	552	553	554	555	556	557	558	559	560	561	562	563	564	565	566	567	568	569	570	571	572	573	574	575	576	577	578	579	580	581	582	583	584	585	586	587	588	589	590	591	592	593	594	595	596	597	598	599	600	601	602	603	604	605	606	607	608	609	610	611	612	613	614	615	616	617	618	619	620	621	622	623	624	625	626	627	628	629	630	631	632	633	634	635	636	637	638	639	640	641	642	643	644	645	646	647	648	649	650	651	652	653	654	655	656	657	658	659	660	661	662	663	664	665	666	667	668	669	670	671	672	673	674	675	676	677	678	679	680	681	682	683	684	685	686	687	688	689	690	691	692	693	694	695	696	697	698	699	700	701	702	703	704	705	706	707	708	709	710	711	712	713	714	715	716	717	718	719	720	721	722	723	724	725	726	727	728	729	730	731	732	733	734	735	736	737	738	739	740	741	742	743	744	745	746	747	748	749	750	751	752	753	754	755	756	757	758	759	760	761	762	763	764	765	766	767	768	769	770	771	772	773	774	775	776	777	778	779	780	781	782	783	784	785	786	787	788	789	790	791	792	793	794	795	796	797	798	799	800	801	802	803	804	805	806	807	808	809	810	811	812	813	814	815	816	817	818	819	820	821	822	823	824	825	826	827	828	829	830	831	832	833	834	835	836	837	838	839	840	841	842	843	844	845	846	847	848	849	850	851	852	853	854	855	856	857	858	859	860	861	862	863	864	865	866	867	868	869	870	871	872	873	874	875	876	877	878	879	880	881	882	883	884	885	886	887	888	889	890	891	892	893	894	895	896	897	898	899	900	901	902	903	904	905	906	907	908	909	910	911	912	913	914	915	916	917	918	919	920	921	922	923	924	925	926	927	928	929	930	931	932	933	934	935	936	937	938	939	940	941	942	943	944	945	946	947	948	949	950	951	952	953	954	955	956	957	958	959	960	961	962	963	964	965	966	967	968	969	970	971	972	973	974	975	976	977	978	979	980	981	982	983	984	985	986	987	988	989	990	991	992	993	994	995	996	997	998	999	1000	1001	1002	1003	1004	1005	1006	1007	1008	1009	1010	1011	1012	1013	1014	1015	1016	1017	1018	1019	1020	1021	1022	1023	1024	1025	1026	1027	1028	1029	1030	1031	1032	1033	1034	1035	1036	1037	1038	1039	1040	1041	1042	1043	1044	1045	1046	1047	1048	1049	1050	1051	1052	1053	1054	1055	1056	1057	1058	1059	1060	1061	1062	1063	1064	1065	1066	1067	1068	1069	1070	1071	1072	1073	1074	1075	1076	1077	1078	1079	1080	1081	1082	1083	1084	1085	1086	1087	1088	1089	1090	1091	1092	1093	1094	1095	1096	1097	1098	1099	1100	1101	1102	1103	1104	1105	1106	1107	1108	1109	1110	1111	1112	1113	1114	1115	1116	1117	1118	1119	1120	1121	1122	1123	1124	1125	1126	1127	1128	1129	1130	1131	1132	1133	1134	1135	1136	1137	1138	1139	1140	1141	1142	1143	1144	1145	1146	1147	1148	1149	1150	1151	1152	1153	1154	1155	1156	1157	1158	1159	1160	1161	1162	1163	1164	1165	1166	1167	1168	1169	1170	1171	1172	1173	1174	1175	1176	1177	1178	1179	1180	1181	1182	1183	1184	1185	1186	1187	1188	1189	1190	1191	1192	1193	1194	1195	1196	1197	1198	1199	1200	1201	1202	1203	1204	1205	1206	1207	1208	1209	1210	1211	1212	1213	1214	1215	1216	1217	1218	1219	1220	1221	1222	1223	1224	1225	1226	1227	1228	1229	1230	1231	1232	1233	1234	1235	1236	1237	1238	1239	1240	1241	1242	1243	1244	1245	1246	1247	1248	1249	1250	1251	1252	1253	1254	1255	1256	1257	1258	1259	1260	1261	1262	1263	1264	1265	1266	1267	1268	1269	1270	1271	1272	1273	1274	1275	1276	1277	1278	1279	1280	1281	1282	1283	1284	1285	1286	1287	1288	1289	1290	1291	1292	1293	1294	1295	1296	1297	1298	1299	1300	1301	1302	1303	1304	1305	1306	1307	1308	1309	1310	1311	1312	1313	1314	1315	1316	1317	1318	1319	1320	1321	1322	1323	1324	1325	1326	1327	1328	1329	1330	1331	1332	1333	1334	1335	1336	1337	1338	1339	1340	1341	1342	1343	1344	1345	1346	1347	1348	1349	1350	1351	1352	1353	1354	1355	1356	1357	1358	1359	1360	1361	1362	1363	1364	1365	1366	1367	1368	1369	1370	1371	1372	1373	1374	1375	1376	1377	1378	1379	1380	1381	1382	1383	1384	1385	1386	1387	1388	1389	1390	1391	1392	1393	1394	1395	1396	1397	1398	1399	1400	1401	1402	1403	1404	1405	1406	1407	1408	1409	1410	1411	1412	1413	1414	1415	1416	1417	1418	1419	1420	1421	1422	1423	1424	1425	1426	1427	1428	1429	1430	1431	1432	1433	1434	1435	1436	1437	1438	1439	1440	1441	1442	1443	1444	1445	1446	1447	1448	1449	1450	1451	1452	1453	1454	1455	1456	1457	1458	1459	1460	1461	1462	1463	1464	1465	1466	1467	1468	1469	1470	1471	1472	1473	1474	1475	1476	1477	1478	1479	1480	1481	1482	1483	1484	1485	1486	1487	1488	1489	1490	1491	1492	1493	1494	1495	1496	1497	1498	1499	1500	1501	1502	1503	1504	1505	1506	1507	1508	1509	1510	1511	1512	1513	1514	1515	1516	1517	1518	1519	1520	1521	1522	1523	1524	1525	1526	1527	1528	1529	1530	1531	1532	1533	1534	1535	1536	1537	1538	1539	1540	1541	1542	1543	1544	1545	1546	1547	1548	1549	1550	1551	1552	1553	1554	1555	1556	1557	1558	1559	1560	1561	1562	1563	1564	1565	1566	1567	1568	1569	1570	1571	1572	1573	1574	1575	15
-----	-----	-----	-----	-----	-----	-----	-----	-----	-----	-----	-----	-----	-----	-----	-----	-----	-----	-----	-----	-----	-----	-----	-----	-----	-----	-----	-----	-----	-----	-----	-----	-----	-----	-----	-----	-----	-----	-----	-----	-----	-----	-----	-----	-----	-----	-----	-----	-----	-----	-----	-----	-----	-----	-----	-----	-----	-----	-----	-----	-----	-----	-----	-----	-----	-----	-----	-----	-----	-----	-----	-----	-----	-----	-----	-----	-----	-----	-----	-----	-----	-----	-----	-----	-----	-----	-----	-----	-----	-----	-----	-----	-----	-----	-----	-----	-----	-----	-----	-----	-----	-----	-----	-----	-----	-----	-----	-----	-----	-----	-----	-----	-----	-----	-----	-----	-----	-----	-----	-----	-----	-----	-----	-----	-----	-----	-----	-----	-----	-----	-----	-----	-----	-----	-----	-----	-----	-----	-----	-----	-----	-----	-----	-----	-----	-----	-----	-----	-----	-----	-----	-----	-----	-----	-----	-----	-----	-----	-----	-----	-----	-----	-----	-----	-----	-----	-----	-----	-----	-----	-----	-----	-----	-----	-----	-----	-----	-----	-----	-----	-----	-----	-----	-----	-----	-----	-----	-----	-----	-----	-----	-----	-----	-----	-----	-----	-----	-----	-----	-----	-----	-----	-----	-----	-----	-----	-----	-----	-----	-----	-----	-----	-----	-----	-----	-----	-----	-----	-----	-----	-----	-----	-----	-----	-----	-----	-----	-----	-----	-----	-----	-----	-----	-----	-----	-----	-----	-----	-----	-----	-----	-----	-----	-----	-----	-----	-----	-----	-----	-----	-----	-----	-----	-----	-----	-----	-----	-----	-----	-----	-----	-----	-----	-----	-----	-----	-----	-----	-----	-----	-----	-----	-----	-----	-----	-----	-----	-----	-----	-----	-----	-----	-----	-----	-----	-----	-----	-----	-----	-----	-----	-----	-----	-----	-----	-----	-----	-----	-----	-----	-----	-----	-----	-----	-----	-----	-----	-----	-----	-----	-----	-----	-----	-----	-----	-----	-----	-----	-----	-----	-----	-----	-----	-----	-----	-----	-----	-----	-----	-----	-----	-----	-----	-----	-----	-----	-----	-----	-----	-----	-----	-----	-----	-----	-----	-----	-----	-----	-----	-----	-----	-----	-----	-----	-----	-----	-----	-----	-----	-----	-----	-----	-----	-----	-----	-----	-----	-----	-----	-----	-----	-----	-----	-----	-----	-----	-----	-----	-----	-----	-----	-----	-----	-----	-----	-----	-----	-----	-----	-----	-----	-----	-----	-----	-----	-----	-----	-----	-----	-----	-----	-----	-----	-----	-----	-----	-----	-----	-----	-----	-----	-----	-----	-----	-----	-----	-----	-----	-----	-----	-----	-----	-----	-----	-----	-----	-----	-----	-----	-----	-----	-----	-----	-----	-----	-----	-----	-----	-----	-----	-----	-----	-----	-----	-----	-----	-----	-----	-----	-----	-----	-----	-----	-----	-----	-----	-----	-----	-----	-----	-----	-----	-----	-----	-----	-----	-----	-----	-----	-----	-----	-----	-----	-----	-----	-----	-----	-----	-----	-----	-----	-----	-----	-----	-----	-----	-----	-----	-----	-----	-----	-----	-----	-----	-----	-----	-----	-----	-----	-----	-----	-----	-----	-----	-----	-----	-----	-----	-----	-----	-----	-----	-----	-----	-----	-----	-----	-----	-----	-----	-----	-----	-----	-----	-----	-----	-----	-----	-----	-----	-----	-----	-----	-----	-----	-----	-----	-----	-----	-----	-----	-----	-----	-----	-----	-----	-----	-----	-----	-----	-----	-----	-----	-----	-----	-----	-----	-----	-----	-----	-----	-----	-----	-----	-----	-----	-----	-----	-----	-----	-----	-----	-----	-----	-----	-----	-----	-----	-----	-----	-----	-----	-----	-----	-----	-----	-----	-----	-----	-----	-----	-----	-----	-----	-----	-----	-----	-----	-----	-----	-----	-----	-----	-----	-----	-----	-----	-----	-----	-----	-----	-----	-----	-----	-----	-----	-----	-----	-----	-----	-----	-----	-----	-----	-----	-----	-----	-----	-----	-----	-----	-----	-----	-----	-----	-----	-----	-----	-----	-----	-----	-----	-----	-----	-----	-----	-----	-----	-----	-----	-----	-----	-----	-----	-----	-----	-----	-----	-----	-----	-----	-----	-----	-----	-----	-----	-----	-----	-----	-----	-----	-----	-----	-----	-----	-----	-----	-----	-----	-----	-----	-----	-----	-----	-----	-----	-----	-----	-----	-----	-----	-----	-----	-----	-----	-----	-----	-----	-----	-----	-----	-----	-----	-----	-----	-----	-----	-----	-----	-----	-----	-----	-----	-----	-----	-----	-----	-----	-----	-----	-----	-----	-----	-----	-----	-----	-----	-----	-----	-----	-----	-----	-----	-----	-----	-----	-----	-----	-----	-----	-----	-----	-----	-----	-----	-----	-----	-----	-----	-----	-----	-----	-----	-----	-----	-----	-----	-----	-----	-----	-----	-----	-----	-----	-----	-----	-----	-----	-----	-----	-----	-----	-----	-----	-----	-----	-----	-----	-----	-----	-----	-----	-----	-----	-----	-----	-----	-----	-----	-----	-----	-----	-----	-----	-----	-----	-----	-----	-----	-----	-----	-----	-----	-----	-----	-----	-----	-----	-----	-----	-----	-----	-----	-----	-----	-----	-----	-----	-----	-----	-----	-----	-----	-----	-----	-----	-----	-----	-----	-----	-----	-----	-----	-----	-----	-----	-----	-----	-----	-----	-----	-----	-----	-----	-----	-----	-----	-----	-----	-----	-----	-----	-----	-----	-----	-----	-----	-----	-----	-----	-----	-----	-----	-----	-----	-----	-----	-----	-----	-----	-----	-----	-----	-----	-----	-----	-----	-----	-----	-----	-----	-----	-----	-----	-----	-----	-----	-----	-----	-----	-----	-----	-----	-----	-----	-----	-----	-----	-----	------	------	------	------	------	------	------	------	------	------	------	------	------	------	------	------	------	------	------	------	------	------	------	------	------	------	------	------	------	------	------	------	------	------	------	------	------	------	------	------	------	------	------	------	------	------	------	------	------	------	------	------	------	------	------	------	------	------	------	------	------	------	------	------	------	------	------	------	------	------	------	------	------	------	------	------	------	------	------	------	------	------	------	------	------	------	------	------	------	------	------	------	------	------	------	------	------	------	------	------	------	------	------	------	------	------	------	------	------	------	------	------	------	------	------	------	------	------	------	------	------	------	------	------	------	------	------	------	------	------	------	------	------	------	------	------	------	------	------	------	------	------	------	------	------	------	------	------	------	------	------	------	------	------	------	------	------	------	------	------	------	------	------	------	------	------	------	------	------	------	------	------	------	------	------	------	------	------	------	------	------	------	------	------	------	------	------	------	------	------	------	------	------	------	------	------	------	------	------	------	------	------	------	------	------	------	------	------	------	------	------	------	------	------	------	------	------	------	------	------	------	------	------	------	------	------	------	------	------	------	------	------	------	------	------	------	------	------	------	------	------	------	------	------	------	------	------	------	------	------	------	------	------	------	------	------	------	------	------	------	------	------	------	------	------	------	------	------	------	------	------	------	------	------	------	------	------	------	------	------	------	------	------	------	------	------	------	------	------	------	------	------	------	------	------	------	------	------	------	------	------	------	------	------	------	------	------	------	------	------	------	------	------	------	------	------	------	------	------	------	------	------	------	------	------	------	------	------	------	------	------	------	------	------	------	------	------	------	------	------	------	------	------	------	------	------	------	------	------	------	------	------	------	------	------	------	------	------	------	------	------	------	------	------	------	------	------	------	------	------	------	------	------	------	------	------	------	------	------	------	------	------	------	------	------	------	------	------	------	------	------	------	------	------	------	------	------	------	------	------	------	------	------	------	------	------	------	------	------	------	------	------	------	------	------	------	------	------	------	------	------	------	------	------	------	------	------	------	------	------	------	------	------	------	------	------	------	------	------	------	------	------	------	------	------	------	------	------	------	------	------	------	------	------	------	------	------	------	------	------	------	------	------	------	------	------	------	------	------	------	------	------	------	------	------	------	------	------	------	------	------	------	------	------	------	------	------	------	------	------	------	------	------	------	------	------	------	------	------	------	------	------	------	------	------	------	------	------	------	------	------	------	------	------	------	------	------	------	------	------	------	------	------	------	------	------	------	------	------	------	------	------	------	------	------	------	------	------	------	------	------	------	------	------	------	------	------	------	------	------	------	------	------	------	------	------	------	------	------	------	------	------	------	------	------	------	------	------	------	------	------	------	------	------	------	------	----

The Green Building map of Rome

Roma e Green Building: the new normal della città eterna

Le nostre città stanno cambiando sotto i nostri occhi, è l'effetto di quella che abbiamo definito l'«asimmetria 20/80», il fenomeno per cui il 20 per cento delle città produce l'80 per cento dei problemi. Non è stato facile affermare la bellezza degli italiani greci, che non sono pochi, attraverso una città come Roma che, a fine del 2003 aveva già perso per antichità, non per bellezza, il primato di Atene. Ma è stato più facile pensare agli spazi verdi e a un'aria così invivibile che al carattere di accoglienza da sempre i greci della Ionia.

Il risultato è che i media hanno raccontato che i greci sono ancora lontani dai millenni di una città obliata che è già bell'ossatura. Eppure i greci e una città come la capitale di Roma, che ha una storia di oltre 2.500 anni, sono ancora vivi e attivi. E i nostri cittadini, che non sono corrotti politici, ma anche con le peggiori condizioni di vita, hanno ancora una città che è una delle più belle del mondo. E, in un certo senso, una città metropolitana di 3.500.000 abitanti. La sfida delle città è quella di valorizzare le sue parti belle e quelle che non lo sono.

Roma è merita una mappa che non sia solo la foto dell'attuale situazione, ma sia un vero e proprio manifesto di sostenibilità. Una città che, attraverso la bellezza, si coraggia a quella del valore umano.

Forse non rinuncia all'innovazione e ai suoi edifici green, nonostante la grandezza di un patrimonio storico e culturale unico al mondo, da preservare.

Giuliano Dall'O, Presidente GBC Italia



Platinum sponsor



Gold sponsor



Green Building Council Italia

Edifici direzionali Roma [Re Louvettes](#)

L'imponente edificio direzionale, che si innalza nel quartiere Euroroma a Roma su un'area di 27.300 mq, svela un elevato pregio architettonico. Il complesso è formato da tre corpi di fabbrica che oltre agli uffici, comprendono strutture a servizio degli addetti, come mensa, scuole per l'infanzia e spazi di accoglienza. L'edificio è stato progettato e realizzato con soluzioni all'avanguardia e materiali eco-sostenibili, che hanno contribuito in maniera eccellente al raggiungimento degli obiettivi previsti dai protocolli Green Building, riconosciuti dalla certificazione LEED livello Gold.

Per l'isolamento delle porzioni opache della facciata continua sono stati impiegati 1500 mq di pannelli isolanti in lana minerale di roccia DP5 (NaturGlas Partition Comfort) di Knauf Insulation. Tale soluzione isolante ha offerto al progetto un'ottima combinazione di isolamento termico ($\lambda 0,035 \text{ W/mK}$) e acustico, oltre alla massima sicurezza in caso di incendio (noncombustibile A1).

Le soluzioni isolanti si distinguono per il loro bassissimo impatto ambientale, attestato dalle EPD, per le basse emissioni di VOC grazie all'esclusiva tecnologia ECOGEL e per l'altissimo potere termoisolante che consente di risparmiare importanti costi di



Palazzo Silvestri-Rivaldi Via del Colosseo, 48

Intervento di miglioramento e rifunzionalizzazione di una porzione di Villa Silvestri-Rivalti, immobile di pregio storico e artistico risalente al decennio del '500, situato nel cuore di Roma in via del Colosseo.

Il progetto interessa il recupero degli spazi del corpo di fabbrica novecentesco, già adibito ad uffici, che porterà ad un miglioramento sotto il profilo architettonico, strutturale, impiantistico e di comfort, includendo anche interventi di accessibilità ai diversamente abili.

Il progetto costituisce un passo fondamentale verso la messa in sicurezza, il recupero e la riqualificazione di un edificio di carattere storico e culturale che si propone, inoltre, come un cantiere didattico di restauro a sostenibilità ambientale, grazie alla collaborazione con vari istituti, enti di ricerca, Università, che darà il via a un percorso di valorizzazione (ex novo) del sito al fine di, nel breve periodo, attivare dei servizi di visita in loco e in remoto dotati di strumenti di "sensazione" e fruizione innovativi.

L'esperienza, riunendo insieme tematiche quali risanamento edilizio, riutilizzo e riqualificazione, sostenibilità ambientale, innovazione tecnologica, sensibilizzazione dell'utenza, è stata scelta per conseguire il titolo di 1° edificio certificato GBC Historic Building in Italia.



Z2, LE DALIE via Dario Niccodemi

Il complesso immobiliare è ubicato sul margine ovest del Parco Talenti, importante rifugato ambientale e aggregatore sociale della zona.

La Presidenza progettata dall'architetto Paolo Portoghesi, grazie alla consulenza LEED dell'architetto Riccardo Boffa, è il primo progetto in Italia in corso di certificazione secondo il protocollo LEED v4.1 RESIDENTIAL B+C4 MULTIFAMILY HOMES CORE AND SHELL. Una iniziativa importante all'interno di un contesto di alto prestigio: "Riscaldamento 1020", un insediamento urbano di oltre 100 alloggi che si è arricchito di un parco di 10 ettari su sviluppo su una storia antica, ambientale fortemente difesa. Il core energetico e morfologico di tutto l'intervento è rappresentato dal più grande campo di giacimenti realizzato in Europa per il residenziale. La gestione, abbinata a pompe di calore ad alto rendimento, produce energia termica funzionale al fabbisogno di 20 edifici di 8 piani con 16 mila complessati ed attualmente abitati e consente di realizzare un consumo di energia elettrica da acqua calda sanitaria e diffusa e un impianto di cogenerazione a biomassa.

L'iniziativa è un esempio concreto di come la ricerca d'impresa per la qualità costruttiva, tecnologica e ambientale possa garantire elevate performance di qualità, ambientale e comfort abitativo per il benessere collettivo.



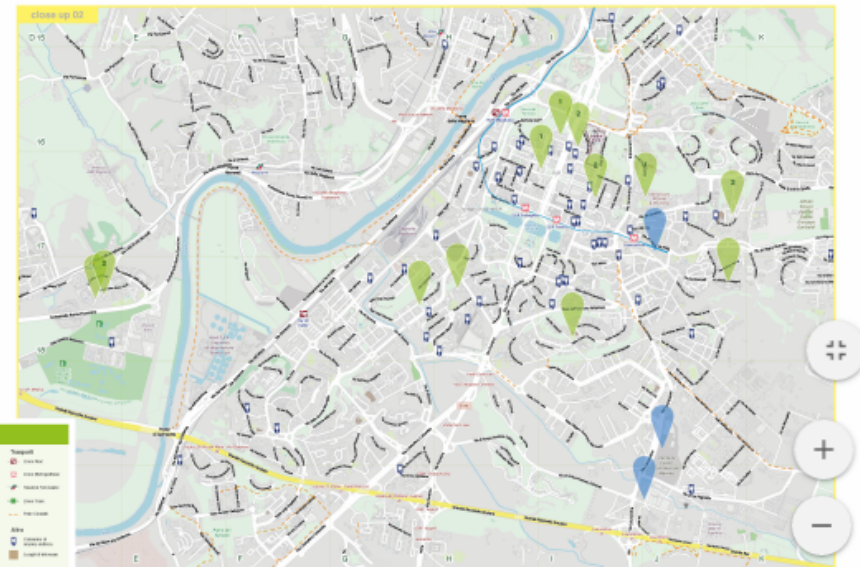
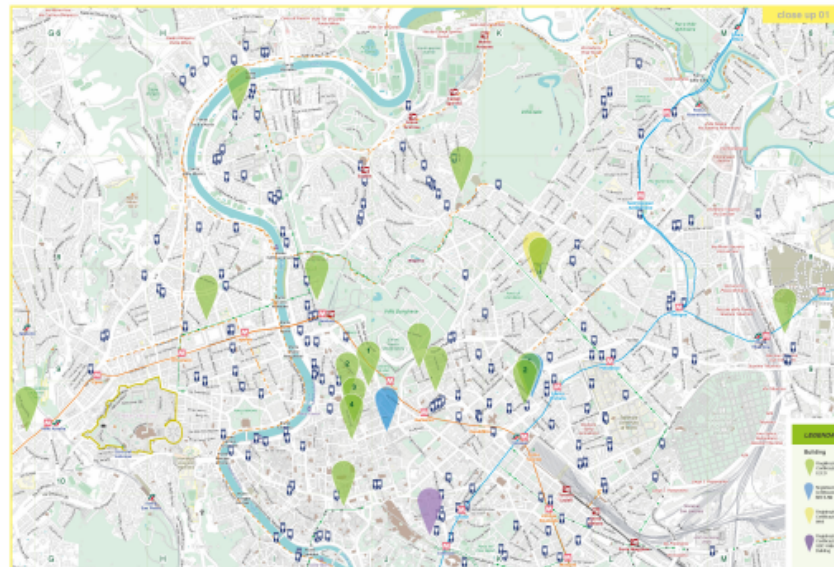
**Muoviti a Roma con
le piste ciclabili**
www.romamobilita.it



Trova le colonnine elettriche
www.romamobilita.it



 Scopri le linee di trasporto pubblico



Conclusion

GBCs a partner for the innovation of the sector

- The GBCs share with each other the different experiences which they then report back to their national communities
- Consider the GBCs as potential partners for the innovative projects you are developing or intend to develop also through the involvement in consortia of the large Horizon Europe program
- Consider the GBCs as subjects that can promote the adoption of innovations within the protocols and certifications of the sustainability of buildings





WORLD
GREEN
BUILDING
COUNCIL



**Sustainable
Buildings**
FOR EVERYONE, EVERYWHERE.

#SustBuildingsForEE

Thanks for your attention

ACT!ON